

## 6：30・宿泊先のマンション（青葉区山手町）

室内は異常がないが、外壁にはヒビが入っている傾向を調査して構造的なチェックが必要。トイレの水が下がる。地震以降の減少なら、排水管あるいは通気管に異常が生じている可能性がある。

・隣のマンション

周辺を調査（荒巻本沢）セントラルプラザヨークベニマル  
コンビニ

10：00 高橋正行さん（宮城県高等学校・障害児学校教職員組合執行委員長）と青葉区柏木の高教組の事務所で会う。打ち合わせと白百合贈呈と尺八演奏仙台市内地図を入手。中小ビルには被害が出ている。

名取市役所 本部機能と地域センター両方を持っているようだ。  
伝言板の内容は切ない。  
名取市内地図を入手

## &lt;名取市内関上（ゆりあげ）地区&gt;

仙台東部道路の海側の津波被害はすごいが、陸側でも通過道路道路部分は津波跡がわかる。高橋氏義妹沼田宅跡を見る。周辺の被害を沼田夫妻から説明を受ける。ご息子は津波にあったが脚力を生かし生き延びたと聞く。白百合を手向け尺八演奏。

岸壁までひどい被害、たぶん木造は根こそぎ持って行かれたよう。

鉄骨の製氷場は構造の鉄骨と階段は無事。津波の知識があれば助かったのではないかな。

日和山 人工の丘で2000の命を見ていたことになる。白百合を手向け尺八演奏

地震の起こった14:46にはたくさん人が来た。亡くなった人と会いに来たようだった。

4階階段室タイプの住棟は無事。2階までは水が入ったようだ。

水の流れにも長手方向が一致していて、影響が少ないこともあり、構造的には津波に耐えたことがわかる。

## 宮城県農業高等学校（生徒720名）

100年記念館を持つ歴史ある学校。周りは泥と自動車とタイヤが散乱している。

校舎がだめなら、廃校にして3校に転入させる予定らしい。校舎診断はできるか？

## &lt;名取市の避難所16ヶ所 避難住民数1777人－3/31現在&gt;

名取市文化会館（避難住民408名）

建物外では山形のオグニからボランティアが豚汁とワタ飴を提供していた。

名取市増田中学校（避難住民60名）

白百合を贈呈して、尺八演奏。「こういうのならいつ来ても歓迎、津波が来るのはいやだが」

名取市館腰小学校（避難住民227名）

校舎は補強工事を行っていて異常なし。体育館にはかなり人がいて密度が高い。

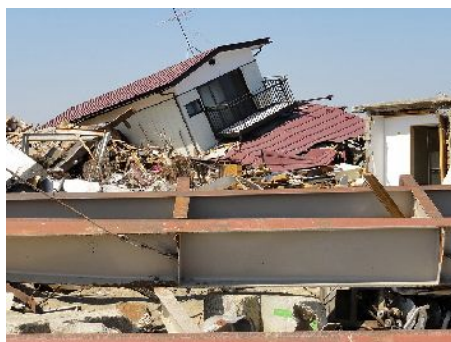
<打ち合わせ交流>

被災地への支援のイメージがつかめた。支援する人を支援する（連帯・団結）  
文化的支援（仮）「2000の命とともに 日和山コンサート 鎮魂と連帯」  
気仙沼（高橋さんのふるさと）にも是非来てほしい。

<写真は閉上>



鉄骨の製氷場



遺体が見つかった場所にゆりを供え、尺八の演奏



名取市館腰小学校の避難所